



# DETERMINANTES DEL PROCESO VOCACIONAL DEL ESTUDIANTADO DE PSICOLOGÍA

J. T. BETHENCOURT BENÍTEZ; B. F. BÁEZ DE LA FE  
Universidad de La Laguna

## Resumen

Se investigaron las preferencias profesionales del estudiantado de Psicología, así como algunos determinantes del proceso de elección de especialidad, analizando la evolución de cinco promociones de alumnos (N = 397) y encuestando 34 estudiantes de 5.º y 44 de 4.º curso. Los resultados muestran que la especialidad Clínica es la más deseada, ocupando Educativa posiciones intermedias, mientras que Laboral y Experimental ocupan las posiciones finales. Además, las preferencias por distintas actividades (Intervención, Evaluación e Investigación) o sujetos (Adultos, Niños y Jóvenes; Normalidad, Anormalidad) varían según la especialidad elegida, al igual que lo hace la influencia de los determinantes considerados (Motivos Personales, Características del Prácticum, Características de los Profesores y del Departamento y Motivos Profesionales). Entre las variables del proceso de elección (Momento, Cantidad de información, Dificultad y Satisfacción) se obtuvieron claras relaciones. En futuros estudios se tiene previsto ampliar las fuentes evaluativas (Profesores y Especialistas) y profundizar el proceso vocacional.

## Abstract

The professional preferences of Psychology students were investigated, along with several determinants of the choice of speciality, analysing the evolution of five batches of final year students (N = 397) and conducting a survey of 34 students from the 5.º year and 44 students from the 4.º. The results show that Clinical Psychology is the speciality preferred by most students, followed by Educational Psychology in second place, while Industrial and Experimental Psychology occupy the last places. Moreover, the preferences for different activities (Intervention, Assessment and Research) or subjects (Adults, Children and Youths; Normal, Abnormal) change with the specialty chosen, as does the influence of the determinants under consideration (Personal Reasons, Practicum Characteristics, Departmental and Teachers Characteristics, and Professional Reasons). Strong relationships were observed between election process variables (When taken, Information, Difficulty and Satisfaction). Further research should extend evaluation sources (University Teachers and Professionals) and should carry out an in-depth-study of the vocational process.

## Introducción

Actualmente la Universidad española se encuentra inmersa en un proceso de reforma, cuya recta final está dedicada al propio diseño curricular. En este contexto de reforma cabe preguntarse por la relación entre la nueva oferta académica que se está preparando, las preferencias vocacionales de los futuros profesionales y las demandas sociales.

En lo que respecta al plan de estudios de Psicología, un elemento central del debate se refiere a si debe mantenerse cierta tradición de especialización, o si, por el contrario, es preferible un solo título que avale una formación de tipo generalista.

En este debate consideramos que puede ser es-

pecialmente enriquecedor conocer cuáles son las preferencias vocacionales del estudiantado de Psicología, su evolución y el propio proceso de formación de esas preferencias.

Aunque no son muy abundantes, existen algunos estudios que tratan de conocer las preferencias vocacionales de los estudiantes de Psicología. Bayés (1978) informa de una investigación longitudinal realizada con estudiantes de segundo ciclo de la licenciatura de Psicología en Barcelona. Se les pedía que señalasen las «etiquetas» más y menos atractivas de un conjunto de especialidades y materias psicológicas. Los principales resultados obtenidos demuestran que las «etiquetas» más atractivas son «Psicopatología» y «Psicología Infantil». Las etique-

tas que reciben mayor número de rechazos son las de «Psicología Industrial», «Psicología Animal» y «Metodología Psicológica».

Ante estos resultados, Bayés se pregunta hasta qué punto esa masiva demanda de estudios de psicopatología infantil es acorde con las necesidades sociales, y en qué medida la Universidad Autónoma de Barcelona está capacitada para darle respuesta.

En cuanto a los rechazos, el autor manifiesta su preocupación, especialmente en lo que se refiere a la psicología industrial y a la metodología, sugiriendo como posibles explicaciones una percepción ideológicamente sesgada del trabajo del psicólogo laboral, en el primer caso, y la falta de laboratorios y prácticas individualizadas, en el segundo.

Bayés concluye señalando la necesidad de cotejar sus resultados con datos similares procedentes de otros centros, en la esperanza de contribuir al conocimiento más adecuado de las disciplinas psicológicas.

El propio profesor Bayés ha participado posteriormente en una investigación similar, pero de carácter internacional y comparativo (Freixa, Bayés, Bredart, Granger y Varela, 1982). Específicamente, se trata de un estudio realizado con 1.373 estudiantes de psicología de las universidades de Barcelona, Lieja (Bélgica), Lille (Francia), Montreal (Canadá) y Ciudad de México (México).

En esta investigación el cuestionario de preferencias tenía cuatro apartados: tendencias, especialidad, tipo de actividad y tipo de sujetos. Los principales resultados obtenidos, respecto a las preferencias de tendencias, sitúan, en primer lugar, al Psicoanálisis, seguido de la Psicología Genética y del Conductismo. Llama la atención que sea el psicoanálisis la tendencia más preferida por el estudiantado, cuando existen datos de los psicólogos norteamericanos en ejercicio, los cuales indican que desde los años sesenta hasta los ochenta se observa una acentuada disminución en las preferencias por el psicoanálisis; en concreto, del 41 por 100 registrado al principio de los años sesenta (Kelly, 1961), se pasa al 19 por 100 a mediados de los setenta (Garfield y Kurtz, 1976) y, finalmente, a un 14 por 100 en los años ochenta (Smith, 1982).

En cuanto a la especialidad, resulta ser la Psicología Clínica la más elegida, seguida de la Psicología Social y, en tercer lugar, la Psicología Educativa. Asimismo, la Psicología Experimental, Industrial y Jurídica son las especialidades más rechazadas por el estudiantado.

El tipo de actividad más preferido es la Psicoterapia, seguido de la Dinámica de Grupo y la Terapia Comportamental. La Terapia de Apoyo y el Psico-diagnóstico ocupan las últimas posiciones.

Finalmente, el orden de preferencia respecto al tipo de sujetos es Niños («Normales»), Adultos («Normales») y Adultos («Anormales»).

Los autores señalan que, a pesar de las considerables diferencias geográficas y culturales, el estudiantado de primer año de los cinco países considerados muestra una coherencia destacada en cuanto a sus preferencias y rechazos. La única salvedad

que hacen es que los países americanos (México y Canadá), tal vez por influencia de su vecindad con los Estados Unidos, conceden un mayor interés al conductismo y a la terapia comportamental en comparación con los países de Europa.

Como conclusión, destacan que parece quedar claro que la mayoría del estudiantado desea especializarse en Psicología Clínica, particularmente Infantil, para hacer Psicoterapia de inspiración Psicoanalítica.

Nuestro trabajo se inserta en esta línea de estudios y pretende extenderla en varios sentidos.

En primer lugar, nos planteamos hasta qué punto son estables esas preferencias a lo largo del tiempo y a través de diferentes contextos geográficos y culturales. Nos interesa conocer en qué medida el paso de ya casi una década, en la cual se ha sucedido una gran acumulación de conocimientos en Psicología, produce cambios en las preferencias del estudiantado. Para ello ofrecemos los datos referidos a la Universidad de La Laguna.

En segundo lugar, además de preguntar como en los estudios anteriores sobre las preferencias futuras, también evaluamos elecciones de especialidad ya realizadas. Debe tenerse en cuenta que el plan de estudios de la Universidad de La Laguna viene ofreciendo a los estudiantes de 5.º curso, desde 1984, la posibilidad de especializarse, mediante un Practicum, en alguna de las siguientes ramas de la Psicología: Clínica, Educativa, Experimental o Laboral.

La elección de especialidad conlleva una toma de decisión, lo que supone que las preferencias que nosotros medimos están ligadas a acciones consumadas y con implicaciones futuras, lo cual es muy distinto a una preferencia medida como intención o inclinación teórica hacia una determinada especialidad. Asimismo, también preguntamos por el grado de satisfacción con la especialidad elegida, una vez finalizada la realización del Practicum.

En tercer lugar, ampliamos y profundizamos los estudios previos, al iniciar la exploración del proceso de toma de decisión profesional y sus determinantes, y qué posible relación existe entre intereses vocacionales, oferta académica y salidas profesionales. Para ello, preguntamos por el momento en que se toma la decisión de optar por una determinada especialidad, la dificultad de tal decisión y, por último, la valoración de la importancia que en dicha decisión tienen diversos aspectos de tipo personal, académico, departamental y socio-laboral.

## Método

### Sujetos

Para analizar la evolución de las preferencias profesionales y constatar posibles relaciones con estudios previos, la muestra de sujetos utilizada es el total de estudiantes matriculados en las diferentes especialidades desde el curso 1983-1984 hasta el

1987-1988 (397 estudiantes de 5.º curso), así como la previsión de elección para el curso 1988-1989 (44 estudiantes de 4.º curso). En la tabla 1 puede observarse cómo se distribuye la muestra para cada año académico.

**TABLA 1**

*Estudiantes de 5.º y 4.º curso de Psicología en cada año académico*

	AÑOS ACADÉMICOS					Total
	83-84	84-85	85-86	86-87	87-88	
5.º Curso	76	73	90	85	73	397
4.º Curso	—	—	—	—	44	44
Total						441

Para analizar los determinantes de la elección profesional, fueron encuestados 34 estudiantes de 5.º curso y 44 de 4.º, correspondientes todos éstos al año académico 1987-1988.

## Instrumentos

En consonancia con los objetivos formulados para la presente investigación, de avanzar en el conocimiento de los determinantes de la elección profesional, elaboramos un cuestionario para recoger información sobre los siguientes apartados (Cuestionario para los alumnos de 5.º curso):

- Practicum o especialidad elegida.
- Momento durante la licenciatura en el cual se realizó la elección.
- Grado de influencia que diversos factores tuvieron en esa elección.
- Información disponible en relación con la elección.
- Posible dificultad del proceso de elección.
- Satisfacción con la elección.

El cuestionario para 4.º curso (alumnos que aún no han consumado elección alguna) presentaba las siguientes variaciones: a) inclusión de una pregunta sobre existencia de elección y b) exclusión del apartado sobre satisfacción con la elección.

Dado que se trata de un estudio exploratorio, en la elaboración del cuestionario nuestra preocupación era la de evitar, en lo posible, el dirigir las respuestas de los sujetos en sentido alguno. Para ello realizamos una sesión grupal con 8 estudiantes de 5.º curso, con el objeto de extraer sus motivaciones genuinas sobre elección de especialidad, no imponiendo categorías apriorísticas.

Las respuestas de los sujetos fueron sucesivamente categorizadas, de manera que la versión final tuviese validez aparente, a la vez que reflejase fielmente el contenido de la entrevista grupal, tanto a

juicio de los sujetos como de dos jueces que valoraron el cuestionario definitivo.

A fin de facilitar la comparación con investigaciones previas, los determinantes de la elección deberán ser ocasionalmente categorizados en los mismos términos que aquéllas: tipo de actividad profesional (investigación, diagnóstico, e intervención) y tipo de sujeto (niños/jóvenes y adultos; normalidad/anormalidad).

Por otro lado, para facilitar una visión global del papel de los determinantes, los redujimos a las siguientes categorías lógicas: Motivos Personales (intereses, preferencias y habilidades personales), Características del Practicum (grado de organización y nivel de exigencia). Características de los Profesores y del Departamento (competencia y clima social), y Motivos Profesionales (salidas laborales). Optamos por este análisis lógico, ante la imposibilidad de hallar empíricamente tendencias subyacentes (análisis factorial) en los datos, por el reducido tamaño de la muestra.

## Resultados

### Descripción de las preferencias

#### Evolución de la especialidad

La figura 1 muestra gráficamente el porcentaje de estudiantes que elige cada especialidad desde 1983 hasta 1988 (los datos del año 1988-1989 resultan de la previsión de especialidad efectuada por un grupo de alumnos de 4.º en el año 1987-1988).

La visión general que se desprende de la figura 1 es que la especialidad más preferida es la de Clínica (un promedio del 38,3 por 100), seguida de Educativa (27,5 por 100), a continuación Laboral (23 por 100), y finalmente la de Experimental (11,3 por 100).

En relación con las investigaciones previas, nuestros datos muestran una coincidencia relativa, dado que es la Psicología Clínica la especialidad más preferida por los estudiantes, siendo menos preferidas la Psicología Experimental y Laboral, y ocupando la Psicología Educativa una posición intermedia.

Sin embargo, y a pesar de que las categorías de análisis no son totalmente equivalentes, la Psicología Laboral tiene entre los estudiantes de La Laguna un ascendente progresivo, que contrasta con la poca atracción registrada en las investigaciones previas.

Finalmente, en lo que se refiere a la estabilidad de las preferencias, los estudios previos informan de una seria consistencia longitudinal de resultados, mientras que en nuestro caso observamos importantes fluctuaciones. Como luego veremos, esta fluctuación puede estar relacionada con el peso diferencial que los factores personales, académicos, departamentales y profesionales, tienen sobre la elección.

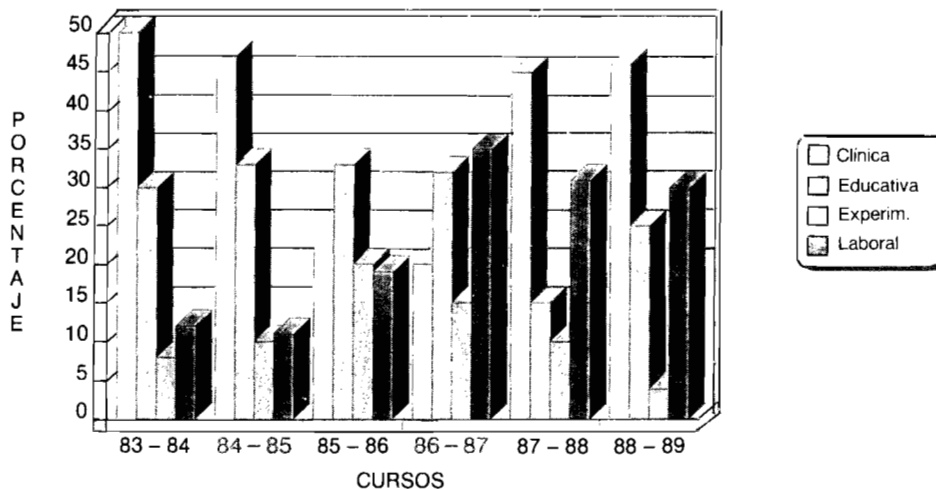


Figura 1. Porcentaje de estudiantes que elige cada especialidad.

### Distribución por tipo de actividad

La figura 2 representa la importancia concedida por los estudiantes a las actividades de Investigación, Evaluación y Diagnóstico, e Intervención y Tratamiento, a la hora de elegir especialidad. Esta figura muestra una clara jerarquía de intereses. Tanto en 4.º como en 5.º curso, se valoran más las actividades de intervención, que las de evaluación e investigación.

Esto nos está indicando el mayor peso concedido al carácter profesional y aplicado de la psicología, frente a la vertiente académica y científico-investigadora.

En relación con las investigaciones previas, se observa una clara coincidencia en la preferencia por las actividades de intervención directa. Sin embargo, la elección de las actividades de evaluación y diagnóstico superan en nuestro caso a las actividades de investigación, ocurriendo lo contrario en el estudio internacional de Freixa y otros (1982).

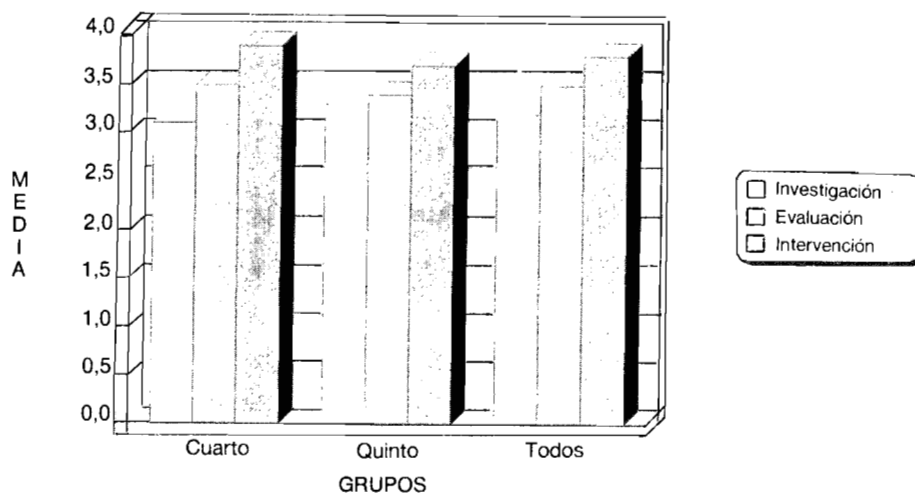


Figura 2. Preferencias por cada tipo de actividad.

### Distribución según tipo de sujeto

La figura 3 muestra que, tanto en 4.º como en 5.º curso, es más atractivo el trabajo con adultos que con niños y jóvenes. Este dato es discordante con la

tendencia opuesta, generalmente observada por las investigaciones previas.

Por otro lado, mientras que los estudiantes de 4.º muestran preferencia clara por el campo de la anormalidad, en 5.º curso esta preferencia es hacia el campo de la normalidad.

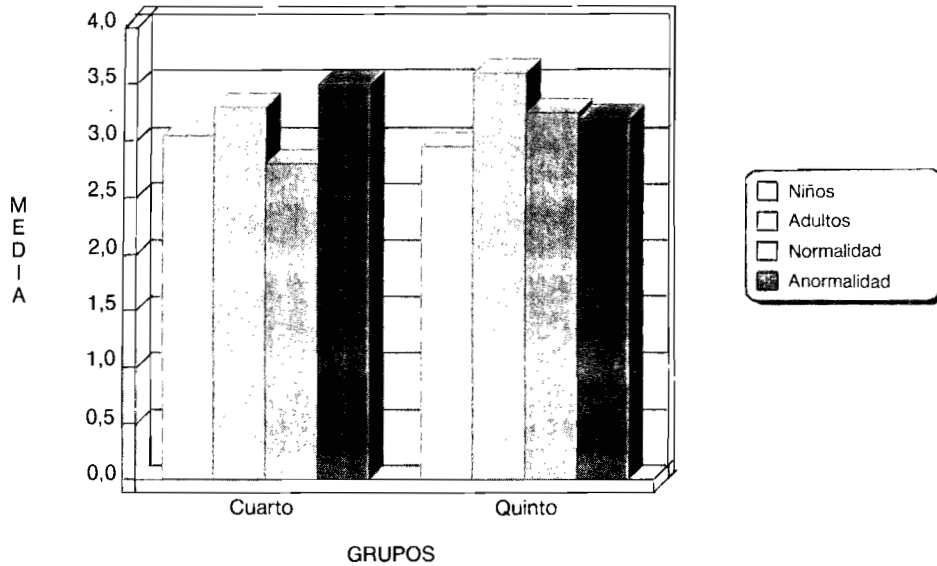


Figura 3. Preferencias por tipos de sujetos.

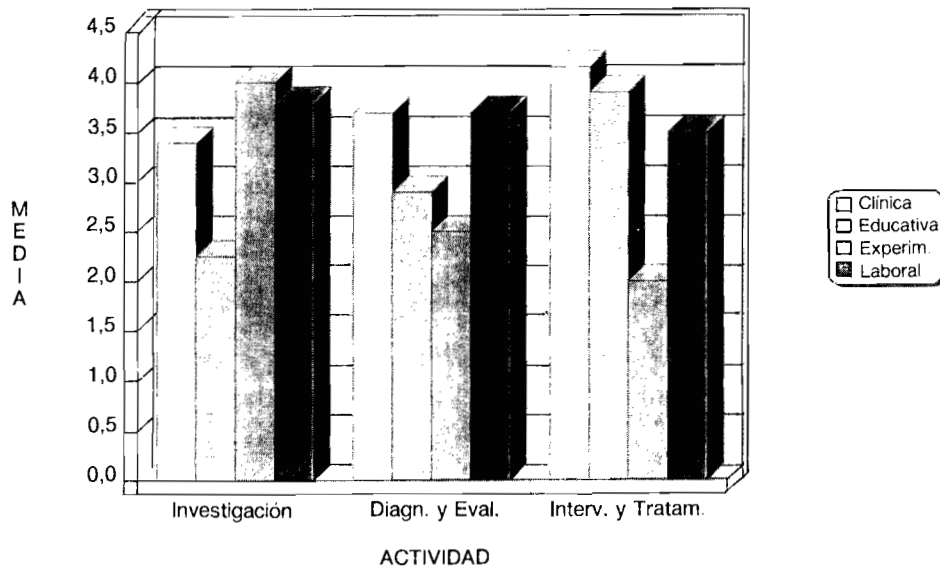


Figura 4. Tipo de actividad preferido por los estudiantes de cada especialidad.

## Especialidad y actividad

La figura 4 nos muestra el tipo de actividad preferido por los estudiantes de cada especialidad. Se observan dos claras tendencias. En primer lugar, los estudiantes tanto de Clínica como de Educativa jerarquizan las actividades en el orden siguiente; en primer lugar, la Intervención, luego la Evaluación y, finalmente, la Investigación.

En segundo lugar, los estudiantes de las dos especialidades restantes muestran el patrón opuesto, valorando, en primer lugar, la actividad investigadora, a continuación la evaluativa, y, por último, la intervencionista.

En definitiva, quienes más valoran la Investigación son los estudiantes de Experimental, seguidos muy de cerca por los de Laboral. El Diagnóstico y la Evaluación son más valorados por los estudiantes de Laboral y Clínica. En cuanto a la Intervención, cabe decir que es más valorada por los estudiantes de Clínica y Educativa, casi por igual.

## Especialidad y tipo de sujeto

La figura 5 nos muestra las preferencias de los estudiantes de cada especialidad hacia el trabajo con distintos tipos de sujetos.

En primer lugar, observamos que los sujetos Adultos son especialmente preferidos por los estudiantes de Clínica y Laboral, mientras que los Niños y Jóvenes son preferidos por los de Educativa.

En segundo lugar, también se observa que los estudiantes de Experimental se diferencian clara-

mente de las otras tres especialidades. Esta diferencia radica en que el nivel de preferencias hacia ambos tipos de sujetos es bajo y similar, mientras que en las otras tres especialidades se observa una clara discriminación.

En cuanto a las características de normalidad o anormalidad de los sujetos con que se trabaja, aparecen también claras diferencias. Los estudiantes de Educativa, Laboral y Experimental se decantan hacia el campo de la normalidad. Por el contrario, los de Clínica lo hacen hacia el campo de la anormalidad.

## Determinantes de la elección de especialidad

### Descripción global de determinantes

Tal y como ya hemos expuesto en el apartado de instrumentos, los ítems sobre determinantes de la elección de especialidad fueron agrupados siguiendo un criterio lógico, dando lugar a cuatro factores: Motivos Personales, Características del Practicum, Características de los Profesores y del Departamento y Motivos Profesionales.

La tabla 2 nos muestra el grado de influencia que tienen los distintos factores lógicos en la elección de especialidad, según el juicio del estudiante.

Los resultados del análisis de varianza (Oneway) y de los sucesivos T-Tests demostraron que ningún factor tenía más peso que los restantes a la hora de elegir especialidad. Parece ser, por consiguiente,

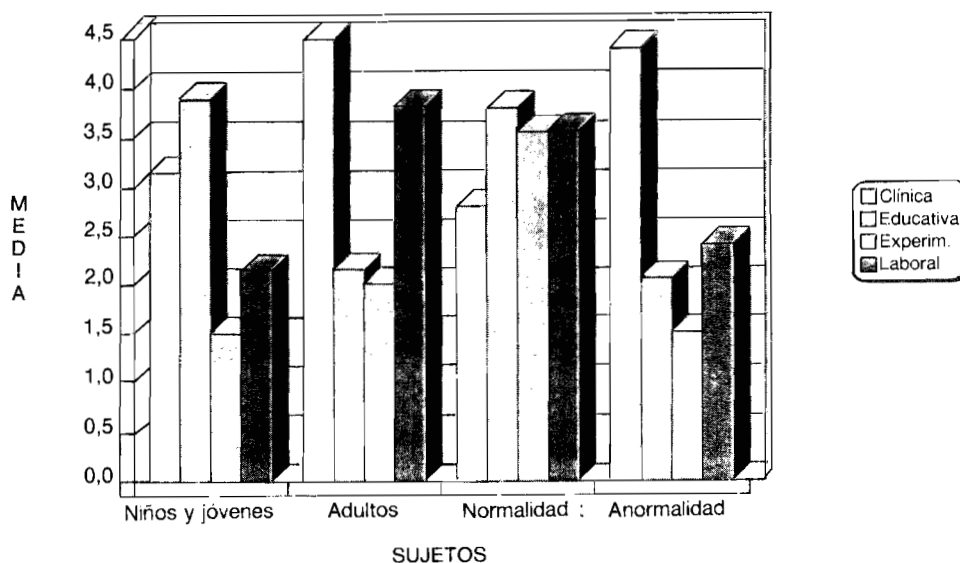


Figura 5. Tipo de sujetos preferidos por los estudiantes de cada especialidad.

**TABLA 2**  
*Grado de influencia de los determinantes en la elección de especialidad*

	GRUPO	$\bar{X}$	DT
PER	4.º	3,17	0,46
	5.º	3,32	0,60
	Total	3,23	0,52
ACA	4.º	3,38	0,73
	5.º	3,31	0,84
	Total	3,33	0,80
DEP	4.º	3,23	1,13
	5.º	3,58	0,94
	Total	3,32	1,08
PRO	4.º	3,21	1,24
	5.º	3,06	0,98
	Total	3,12	1,11

PER: Motivos Personales; ACA: Características del Practicum; DEP: Características del Profesorado y del Departamento; PRO: Motivos Profesionales.

que, tanto el alumnado de 4.º como el de 5.º curso de licenciatura, dan igual importancia a los motivos Personales, del Practicum, Departamentales y Profesionales cuando eligen especialidad.

### Comparación por especialidad

La tabla 3 nos muestra la influencia que tienen los determinantes en la elección de cada especialidad. Asimismo, se indica entre qué especialidades existen diferencias estadísticamente significativas.

Los resultados del análisis de varianza (Oneway) demuestran que, en general, son pocas las diferencias entre los estudiantes de las distintas especialidades respecto a la importancia concedida a los de-

terminantes de su elección. A esa afirmación general hay que hacer las siguientes excepciones:

#### a) Motivos Personales

El estudiantado de Clínica da mayor importancia a los Motivos Personales que al de Laboral.

#### b) Características del Profesorado y Departamentales

El estudiantado de Educativa y de Laboral tiene más en cuenta las características del Profesorado y del Departamento que el estudiantado de Experimental.

#### c) Motivos Profesionales

Para el estudiantado de Laboral los Motivos Profesionales son más importantes a la hora de elegir especialidad que para el estudiantado de Clínica y de Educativa.

Una vez concluidos los análisis cuantitativos de este apartado, consideramos importante hacer un comentario sobre los determinantes que tienen un mayor peso en la elección de cada especialidad.

Si observamos las medias de cada Practicum en los distintos determinantes, notamos claramente que, tanto el estudiantado de Clínica, como el de Experimental a lo que más importancia conceden es a los Motivos Personales. Quiere esto decir, que su elección viene sobre todo determinada por los propios intereses, preferencias y habilidades personales.

Por su parte, el estudiantado de Educativa considera como principales determinantes a las características del Profesorado y Departamentales, esto es, valoran especialmente tanto la competencia y el prestigio social como las buenas relaciones y el clima de trabajo entre los profesores responsables de esta especialidad.

**TABLA 3**  
*Influencia de los determinantes de la elección de especialidad para cada Practicum*

	DETERMINANTES							
	PER		ACA		DEP		PRO	
	$\bar{X}$	DT	$\bar{X}$	DT	$\bar{X}$	DT	$\bar{X}$	DT
PRACTICUM								
1. CLINICA (32)*	3,39	0,45	3,30	0,84	3,15	1,17	2,90	1,44
2. EDUCATIVA (17)	3,15	0,63	3,35	0,76	3,44	1,03	2,85	0,99
3. EXPERIMENTAL (3)	2,95	0,43	2,58	0,59	2	0,71	2,33	1,53
4. LABORAL (19)	3,07	0,44	3,21	0,96	3,44	0,95	3,76	0,90
D.S.		1 ≠ 4			2 ≠ 3	4 ≠ 3	4 ≠ 1	4 ≠ 2
T		2,19			1,79	1,79	2,92	2,86
p <		0,03			0,08	0,08	0,005	0,007

PER: Motivos Personales; ACA: Características del Practicum; DEP: Características del Profesorado y del Departamento; PRO: Motivos Profesionales; D.S.: Diferencias Significativas.

\*: Número de casos.

Finalmente, el estudiantado de Laboral presta más atención a los Motivos Profesionales, es decir, a las posibilidades ofrecidas por el mercado de trabajo.

## Relaciones entre variables del proceso de elección

### Momento de la elección con Información para elegir

Para comprobar si realmente la demora de la elección de especialidad, guarda relación con una posible falta de información sobre la misma, realizamos una prueba de Chi cuadrado entre el Momento de la elección y la Cantidad de información disponible.

Esta prueba nos demostró que, ni para los estudiantes de 4.º ni para los de 5.º curso, el momento en el que eligen su Practicum guarda relación con la cantidad de información poseída. Es decir, no se confirma que los estudiantes que tardan más en elegir sean precisamente los que afirman haber tenido menor información.

### Momento de la elección con Dificultad de la misma

Para comprobar si la demora de la elección de especialidad está asociada a la dificultad subjetivamente percibida del proceso de decisión, realizamos en el caso de 4.º curso una prueba de diferencia de medias y en el de 5.º un análisis de varianza (Oneway).

En el caso de 4.º curso, el grupo de estudiantes que elige especialidad antes de 4.º obtiene una media de 2,90 (DT = 1,37) en la variable Dificultad de la elección; por su parte, el grupo que elige durante 4.º curso obtiene una media de 3,88 (DT = 0,99). Según la prueba T-Test entre ambos grupos exist

ten diferencias estadísticamente significativas ( $t = -2,45$ ;  $p < 0,02$ ).

En el caso de los estudiantes de 5.º curso estos resultados vuelven a repetirse, según nos muestra la tabla 4.

El análisis de varianza (Oneway) y los contrastes por pares nos indican que todos los grupos son distintos entre sí ( $F = 20,2$ ;  $P < 0,001$ ).

En suma, tanto en 4.º como en 5.º curso, los estudiantes que más han tardado en elegir son los que informan de haber tenido mayor dificultad en el proceso de decisión.

### Información para elegir con Dificultad de la elección

Para comprobar si la cantidad de información disponible guarda relación con la dificultad subjetivamente percibida del proceso de elección, realizamos una prueba de diferencia de medias entre los dos grupos de sujetos según la Cantidad de información (Suficiente o Insuficiente), atendiendo al Grado de dificultad de la elección.

En el caso de 4.º curso, el grupo de estudiantes que cree haber tenido suficiente Información para elegir obtiene una media de 2,63 (DT = 0,92) en la variable Dificultad; por su parte, el grupo que considera no haber tenido suficiente información obtiene una media de 3,81 (DT = 1,25). El resultado del T-Test indica que esta diferencia es significativa ( $t = -2,84$ ;  $p < 0,007$ ). En consecuencia, los estudiantes que dicen haber tenido más información al elegir son los que encuentran más facilidad en el proceso de elección.

En el caso de 5.º curso, el grupo de estudiantes que cree haber tenido suficiente Información para elegir obtiene una media de 2,84 (DT = 1,62), en la variable Dificultad; por su parte, el grupo que considera no haber tenido suficiente información obtiene una media de 2,66 (DT = 1,39). El resultado del T-Test ( $t = 0,34$ ;  $p > 0,70$ ) indica que no existe diferencia significativa entre ambos grupos. En consecuencia, y al contrario de lo ocurrido en cuarto curso, la disponibilidad de más información al elegir no se corresponde con mayor facilidad del proceso de elección.

En definitiva, y en términos generales, la relación entre estas tres variables del proceso de elección nos evidencian que los niveles más altos de dificultad están asociados a una elección más tardía y a una menor disponibilidad de información.

### Satisfacción con la elección y Dificultad de la misma

Por último, el grupo de estudiantes de 5.º curso que afirma estar satisfecho con la elección de especialidad que ha realizado, obtiene una media de 2,41 (DT = 1,39) en la variable Dificultad de la elección; por su parte, el grupo que dice estar insatisfecho obtiene una media de 4 (DT = 1). El T-Test confirma

TABLA 4

*Dificultad del proceso de elección de especialidad para el estudiantado de 5.º curso, según el momento de la elección*

	DIFICULTAD		
	N	$\bar{X}$	DT
MOMENTO 1. Antes de 4.º curso	16	1,81	1,05
2. Durante 4.º curso	9	2,67	1,12
3. Al comienzo de 5.º	9	4,44	0,73
CONTRASTES			
1 con 2	-1,91	0,07	
1 con 3	-6,70	0,001	
2 con 3	-4,00	0,001	



que entre ambos grupos las diferencias son significativas ( $t = -2,83$ ;  $p < 0,008$ ). Por tanto, los estudiantes más insatisfechos con la decisión tomada son los que más dificultad tuvieron al elegir especialidad.

## Discusión y conclusiones

La realización del presente estudio nos permite extraer conclusiones que en algunos casos son coincidentes con investigaciones previas y que, en otros casos, las profundizan y amplían.

En lo que se refiere al orden de preferencias de las distintas especialidades, queda claro, una vez más, que es la especialidad de Clínica la más deseada por el estudiantado de Psicología, ocupando la especialidad de Educativa posiciones intermedias, mientras que Laboral y Experimental ocupan las posiciones finales.

Sin embargo, este dato debe ser matizado por cuanto los estudiantes de la Universidad de La Laguna manifiestan una evidente fluctuación o inestabilidad en el orden de sus preferencias. El caso más claro es el de Laboral, que llega a ocupar todas las posiciones (Rangos 1 a 4), mientras que Clínica y Educativa oscilan entre las tres primeras posiciones, y Experimental ocupa siempre las dos últimas posiciones.

En cuanto a la actividad preferida, nuestro estudio coincide con el de Freixa y otros (1982) al constatar el mayor peso concedido por los estudiantes a las tareas de intervención y tratamiento que a las tareas investigadoras.

En relación al tipo de sujeto preferido, nuestros resultados muestran que el estudiantado, tanto de 4.º como de 5.º curso se sienten más atraídos por el trabajo con adultos antes que con niños y jóvenes.

Por otro lado, mientras que en cuarto curso se prefiere el campo de la anormalidad, en quinto se opta preferentemente por el de la normalidad.

Tal vez, en esa inversión de tendencias entre el estudiantado de 4.º y 5.º curso, esté influyendo la proximidad de los estudiantes de 5.º con el mundo laboral, lo que les hace ser más cautos sobre las posibilidades reales de afrontar a corto plazo el reto de las disfunciones y las patologías.

Finalmente, no puede descartarse que esta tendencia esté también relacionada con el peso relativo que tienen en ambos cursos las asignaturas y enfoques hacia tales campos. En este sentido, mientras que en 4.º se enfatizan más los aspectos clínicos y psicopatológicos, en 5.º se enfatizan más los aspectos preventivos y de intervención en escenarios naturales.

Otra conclusión que cabe extraer del presente estudio es que la preferencia por determinado tipo de actividad (Investigación, Evaluación, Intervención) varía según la especialidad a la que se pertenece. Además, en algunos casos (Educativa y Experimental) los alumnos se muestran más selectivos en sus preferencias que en otros casos (Clínica y Laboral).

Respecto al tipo de sujeto preferido, los estudian-

tes de Laboral y Educativa, se han obtenido resultados bastantes coherentes, ya que en tales casos se opta por el trabajo con los sujetos tradicionalmente considerados como más prototípicos de tales especialidades: Adultos, en el primer caso, y Niños y Jóvenes, en el segundo.

Aparte su posible justificación socio-laboral, lo cierto es que las definiciones más actuales del rol profesional del psicólogo hacen difícil mantener esta especialización exclusiva en un tipo determinado de sujeto. Mientras que los psicólogos escolares caminan decididamente hacia la labor consultiva con profesores, padres, administradores y especialistas educativos, los psicólogos laborales, por su parte, están abordando tareas de asesoramiento y formación ocupacional de jóvenes, así como estudios sobre transición y acceso al mundo del trabajo.

En cuanto al estudiantado de Clínica, su opción mayoritaria por el campo de la anormalidad es doblemente congruente. Por un lado, se ajusta a las expectativas socio-laborales dominantes; por otro lado, coincide también con resultados de investigaciones previas. No puede decirse lo mismo del tipo de sujeto, puesto que los estudios previos informan de una acusada preferencia por el trabajo con niños más que con adultos.

Los principales resultados obtenidos al analizar la influencia de diversos determinantes en la elección de especialidad, nos permiten extraer dos conclusiones fundamentales. En primer lugar, parece ser que, de modo general, el conjunto del estudiantado suele conceder similar importancia a distintos factores a la hora de elegir especialidad.

En segundo lugar, no ocurre lo mismo cuando consideramos al estudiantado separadamente por especialidades. Así, observamos que, tanto el estudiantado de Clínica, como el de Experimental a lo que más importancia conceden al elegir su especialidad es a los Motivos Personales.

Por su parte, el estudiantado de Educativa hace lo propio con las características del Profesorado y Departamentales. Finalmente, el estudiantado de Laboral presta más atención a los Motivos Profesionales.

En cuanto a las variables del proceso de elección de especialidad, se concluye que entre las mismas se dan claras relaciones. Es decir, los niveles más altos de dificultad están asociados a una elección más tardía y a una menor disponibilidad de información. A su vez, los estudiantes menos satisfechos con la especialidad elegida son los que experimentaron mayor dificultad al decidirse por uno u otro Practicum.

En cuanto a futuras investigaciones, este estudio tiene previsto ampliarse en dos direcciones. Por un lado, pretende extender las fuentes evaluativas, para incluir tanto a los profesores como a los propios especialistas una vez que se hallen desempeñando la profesión. Por otro lado, queremos profundizar el análisis del proceso vocacional, diversificando los determinantes considerados y conectándolos con variables personales (autoeficacia; habilidades interpersonales; valores, creencias y ne-

cesidades psico-sociales; etc.), a la vez que realizando un seguimiento del alumno de Psicología desde que se incorpora a la Facultad.

---

## Referencias

- Bayés, R. (1978): Evolución de las preferencias de los estudiantes de psicología de Barcelona entre 1967 y 1977. *Revista de Psicología General y Aplicada*, 33 (154), 915-923.
- Freixa i Baquè, E.; Bayés, R.; Bredart, S.; Granger, L., y Varela, J. (1982): Etude comparative de l'image de la psychologie chez les étudiants en psychologie, belges, espagnols, français, mexicains et quebécois, *International Journal of Psychology*, 17, 475-499.
- Garfield, S. L., y Kurtz, R. (1976): Clinical psychologists in the 1970s., *American Psychologist*, 31, 1-9.
- Kelly, E. L. (1961): Clinical psychology-1960. Report of survey of findings, *Newsletter: Division of Clinical Psychology of the American Psychological Association*, 14, 1-11.
- Smith, D. (1982): Trends in counseling and psychotherapy. *American Psychologist*, 37, 802-809.