

# El Colegio Oficial de Psicólogos como productor de revistas científicas

*Francisco Pérez Fernández\**

Universidad Camilo José Cela (Madrid)

---

## Resumen

La aprobación del Real Decreto 1952/1979 significó un antes y un después para la Psicología española. Suponía la oficialización del pasado y la apertura de un nuevo futuro en la misma medida que la Psicología pasaba de ser mera praxis para transformarse en institución. Uno de los primeros efectos de esta impulsión decisiva fue el de la consolidación del Colegio Oficial de Psicólogos (COP) que, como tal, era un proyecto que venía de atrás y que con la nueva ley quedaba al fin establecido como órgano rector de la profesión. Una de las primeras tareas emprendidas por el Colegio hubo de ser la de generar nuevos órganos de expresión para los profesionales de la Psicología. Y, con el devenir de los años, las diferentes revistas que fueron apareciendo no sólo han contribuido a la tarea de profesionalizar, legitimar e institucionalizar la profesión psicológica en España, sino también a generar un caldo de cultivo propicio para la investigación y el intercambio científico entre profesionales de diversos campos de trabajo. En este artículo se pretende ofrecer una panorámica de las revistas del COP y analizar su contribución a la consolidación de la ciencia psicológica en nuestro país.

*Palabras clave:* Colegio Oficial de Psicólogos, Revistas de Psicología, Historia de la Psicología Española.

---

## Abstract

Thirty years ago, the approval of the Real Decreto 1952/1979 means new perspectives in Spanish Psychology. It was the culmination of the past and, in the other hand, a new professional and institutional future for psychological academic and practice in Spain. One of the most important landmarks of that moment was the creation of the Colegio Oficial de Psicólogos (COP) as principal organ for the professional management. In the beginnings, one work of COP was the generation of new expression ways for Psychology professionals. This different publications has been contribute along the years to the establishment of a solid psychological profession, has been a relevant space of investigation and scientific exchange and, of course, a vigorous path for contact between the academy and the practice in Psychology. This paper intends to offer a panoramic view of COP journals and to analyze its contribution in the consolidation of scientific psychology in our country.

*Keywords:* Colegio Oficial de Psicólogos, Psychological Journals, History of Psychology in Spain.

NOTA: Este trabajo se adscribe al proyecto de investigación SEJ2006-05229.

\* Correspondencia: Departamento de Psicología y Educación. Universidad Camilo José Cela. C/ Castillo de Alarcón, 49. Villafranca del Castillo, 28692 – Madrid. Telf.: 91 815 31 31 / Fax: 91 860 93 33. E-mail: <fperez@ucjc.edu>.

## INTRODUCCIÓN

Parece establecido que la década de 1980 tuvo un gran valor para la psicología española en la misma medida que implicó la definición del papel social del psicólogo (Camarero, 1989; Vera y González, 2006). Varias fueron las razones que permiten argumentar con eficacia este punto de vista, si bien podemos argüir que una buena parte de ellas pivotaron en torno al trabajo institucional realizado por el Colegio Oficial de Psicólogos (COP).

Pese a que los estudios de Psicología estaban reconocidos como especialidad en España desde 1968, y que la primera Facultad se fundó diez años después, la profesión psicológica en cuanto tal estaba aún lejos de la consolidación. Uno de los primeros problemas que se debían afrontar, sin duda, era el de la adecuada articulación entre la academia y la práctica psicológicas, que el Plan de Estudios de Psicología de 1975 estaba lejos de solucionar adecuadamente. Tras la aprobación en sede parlamentaria de la Ley 43/1979 de Creación del COP (BOE del 8 de enero de 1980), se cerraban cinco años de enfrentamiento entre los psicólogos y el Estado (Vera, 2005). El órgano colegial quedaba formalmente constituido para comenzar a trabajar en torno a cuatro aspectos centrales y perentorios para la articulación de la profesión psicológica: *a*) arbitrio de los medios necesarios para el adecuado desarrollo de la profesión, *b*) regulación de la práctica psicológica, *c*) evitación del intrusismo profesional, y *d*) adecuación y comprensión de la psicología, su uso y sus aplicaciones (Santoloya, Berdullas y Fernández, 2001).

No obstante, la necesidad más acuciante era la de solventar la ya citada falta de articulación entre la psicología académica y la profesional, aspecto que no dejaba de resultar paradójico en un país cuya tradición psicológica tiene un sesgo histórico netamente aplicado (Carpintero, 2001). Una de las primeras vías de trabajo ideadas por el COP fue la de desarrollar diferentes secciones profesionales que se ocuparan de las cuestiones específicas de sus campos respectivos con lo que no tardaron en aparecer, impulsadas desde dichas secciones, las primeras publicaciones periódicas de carácter científico del Colegio. De hecho, resulta interesante observar cómo el asunto de la desconexión entre las demandas de los profesionales y las necesidades académicas ha ido reflejándose en el devenir de tales publicaciones a lo largo de los últimos veinte años.

Es cierto, diremos en atención a los escépticos, que siempre cabría preguntarse si estamos preparados en España para realizar esta clase de estudios historiográficos cercanos en más de un sentido a la crónica, pero no es menos verdad que la pregunta podría carecer de sentido a tenor del desarrollo que la historia de la psicología española ha alcanzado, pues «se encuentra hoy lo suficientemente ejercitada como para comenzar a plantearnos otro tipo de estudios concentrados en acontecimientos más próximos a nosotros en el tiempo» (Vera, 2005). Añadiremos que, desde nuestro punto de vista, si la historia no vale para explicarnos el presente, y si lo que está cerca del presente debería entenderse como *simple crónica*, entonces siempre podríamos hacernos la cuestión epistemológica acerca de la utilidad de la investigación histórica en sí misma.

## GÉNESIS DE LAS PUBLICACIONES CIENTÍFICAS DEL COP

La publicación científica decana del COP no es otra que la *Revista de Psicología del Trabajo y de las Organizaciones* (RPTO). Apareció impulsada por la Delegación de Madrid a partir del superávit generado por el I Congreso de Psicología del Trabajo de 1983, y con el auspicio de la Sociedad Española de Psicología (Osca, Pérez-Soto; Hernández y Martínez-Pérez, 1995). El apoyo de la SEP a la nueva publicación poco tiene de extraño si se tiene en cuenta su tradicional relación teórica, formal e institucional con la psicología aplicada al trabajo y con la psicotécnica (Carpintero, 2001).

Una vez concebida, la RPTO pasó dos años en fase de proyecto hasta que, finalmente, se materializó a partir del II Congreso celebrado en 1985. Fue su director José María Prieto, quien ya en la primera nota editorial indica claramente con qué intenciones nace la revista, pretensiones homólogas a las propuestas inicialmente por el propio COP: trabajar en la difusión de los ámbitos teórico y aplicado, compaginar el mundo universitario con la realidad profesional, comunicar a académicos de diferentes universidades e implicar a profesionales de diferentes países, entre otros (Prieto, 1985).

Concentrado en sus objetivos de partida y asumiendo un volumen creciente de nuevos miembros, pues el COP pasó de 11.403 colegiados en 1984 a los 17.261 de 1988 (Santolaya, Berdullas y Fernández, 2001), el organismo se concentró en la difusión de su publicación institucional de referencia, *Papeles del Psicólogo*—originalmente *Papeles del Colegio*—, y pareció dejar la tarea de las publicaciones científicas a los entornos centrados propiamente en la academia y la investigación. Debe hacerse notar que *Papeles* inició su andadura profundizando en la unión entre la profesión y la academia que tanto preocupó al COP en sus primeros años y que, paulatinamente, fue deslizándose hacia ámbitos más propiamente científicos para terminar mostrando un aspecto similar al de otras revistas institucionales como *American Psychologist*. Esta evolución se ha debido en gran parte al desarrollo de sus secciones, así como al reciclaje de muchos de sus componentes y, por supuesto, ha terminado afectando al resto de revistas del COP en varios sentidos, comenzando por el de la citación y el impacto como veremos más adelante. Sea como fuere, apuntábamos, pasarían cinco años más hasta que otra publicación especializada se sumase a la RPTO, tratándose de *Clínica y Salud*, cuyo primer número apareció en 1990.

Es evidente que la práctica clínica ha venido siendo el ámbito de ocupación profesional preferencial de los psicólogos (Santolaya, Berdullas y Fernández, 2001), por lo que la aparición de una revista científica en este campo, que obrara como órgano de expresión del COP al respecto, se convirtió muy pronto en una cuestión de principio. La diversidad de escuelas y los problemas profesionales, especialmente los del entorno privado, eran una realidad que requería de la implicación activa del psicólogo clínico dentro del colegio, de modo que se pensó en una revista como medio de unificación de criterios y forja de una identidad laboral. De tal modo, la publicación antecedió curiosamente a la creación de la Sección de Psicología Clínica del COP, que quedó establecida tras el pertinente proceso electoral en 1996 (García Higuera, 1997).

A renglón seguido se presentó a la comunidad psicológica el *Anuario de Psicología Jurídica* (APJ). La historia de esta revista se remonta a la constitución de la Comisión de Psicología Jurídica del COP de Madrid en 1986, que presidió Alejandro Ávila (Bajet i Royo, 1992). En enero de 1988, finalizado el trabajo de la mencionada comisión, se creó la Sección de Psicología

Jurídica que, bajo la presidencia de Miguel Clemente, asumió dos líneas de acción: 1) implantar los estudios de la especialidad, y 2) poner en marcha su propia publicación especializada (Ramírez, 1991). Así, en 1989, se designa director del APJ a Víctor Sancha, se establece la estructura editorial de la revista y comienza la recopilación de trabajos, de modo que en 1991 ve la luz el primer número.

Un año después, en 1992, apareció *Intervención Psicosocial*, publicación pertinente en un momento en el que este tipo de investigaciones adquiere el rango de *moda*, y que se destinó a dar cabida a artículos de ámbitos como la psicología ambiental o la comunitaria, así como de otros, aún poco afines a la presencia del psicólogo, como son la protección del consumidor, promoción del empleo o seguridad vial. No obstante, el objetivo nuclear de la revista siempre ha sido el de la psicología de las políticas de intervención social. La aparición de un medio de expresión dedicado a estas temáticas se hacía más necesaria por cuanto eran –y siguen siéndolo– escasos en el panorama de la psicología nacional lugares propicios para la difusión del trabajo de los profesionales en esta materia.

Por último, en 1995, se presentó *Psicología Educativa*, hasta hoy última publicación científica con pretensiones de largo alcance del COP en ver la luz –dejamos de mencionar en este estudio las revistas científicas que han ido poniendo en marcha diversos colegios oficiales autonómicos por haber sido ya estudiadas en otras ocasiones, estar adscritas a departamentos universitarios, o bien por su juventud (v. tabla 1)–. Una revista también necesaria cuando se presentó a los profesionales por cuanto en este momento no existía «una especialidad constituida en Psicología de la Educación. Nuestros profesionales disponen de una formación básica como psicólogos generales y la formación profesional especializada corresponde al voluntarismo de cada cual [...]. Tampoco existen organizaciones profesionales en el campo de la psicología de la educación, y apenas hay publicaciones profesionales específicas» (Gómez-Granell y Maruny, 1995).

TABLA 1  
*Otras revistas científicas del COP*

<i>Apuntes de Psicología</i>	COP Andalucía Occidental
<i>Psicothema</i>	COP Asturias
<i>Psikologiaz</i>	COP Vizcaya
<i>Revista del COPC</i>	COP Cataluña
<i>Renull</i>	COP Comunidad Valenciana
<i>Ciencia Psicológica</i>	COP Extremadura
<i>Cadernos de Psicología</i>	COP Galicia
<i>Cuadernos de Crisis</i> (Electrónica)	COP Navarra

## LAS REVISTAS DEL COP EN IN-RECS. UN ANÁLISIS DE IMPACTO

La cuestión, vistos los orígenes relativamente cercanos de las revistas del COP, sería la de discernir si estas publicaciones realmente han obtenido los resultados propuestos mediante la recompensa del impacto en el entorno de la psicología, o bien, si su utilidad ha sido la propuesta

originariamente de obrar como mero factor catalizador de intereses y tendencias profesionales en sus materias respectivas. Para este análisis nos hemos servido de los datos arrojados por el Índice de Impacto de Revistas Españolas en Ciencias Sociales (IN-RECS),<sup>1</sup> en tanto que uno de los criterios fundamentales reconocidos actualmente a todos los efectos para la evaluación de la ciencia y de la comunidad científica. Teniendo en cuenta que IN-RECS comienza a valorar datos del universo de revistas de psicología españolas a partir de 1996, y que éstos se encuentran actualizados hasta 2006, nos ceñiremos a este periodo específico.

Primeramente, y por seguir con el orden cronológico de aparición de las revistas detallado en el epígrafe precedente, comenzaremos revisando los resultados de la RPTO que, en el periodo propuesto, ha publicado un total de 182 trabajos de investigación recibiendo en su conjunto 293 citas, lo que hace una media de 29,3 citas anuales. De este conjunto de citas, 121 son autorreferencias (una tasa de autocitación del 40,5%) y 172 son heterorreferencias, de las cuales 24 tienen carácter internacional (v. tabla 2). Los datos acerca del índice de impacto de la RPTO y su evolución en el universo de publicaciones se muestran en los gráficos 1 y 2.

TABLA 2  
*Citación de la RPTO*

Revistas que citan a la RPTO	
<i>Revista de Psicología General y Aplicada</i>	43
<i>Psicothema</i>	21
<i>Ansiedad y Estrés</i>	14
<i>Revista de Historia de la Psicología</i>	11
<i>Revista de Psicología Social Aplicada</i>	9
<i>Papeles del Psicólogo</i>	8
<i>Revista de Psicología Social</i>	8
Resto	58
Revistas a las que cita la RPTO	
<i>Ansiedad y Estrés</i>	30
<i>Capital Humano</i>	29
<i>Psicothema</i>	21
<i>Revista de Psicología General y Aplicada</i>	17
<i>Boletín de Psicología</i>	14
<i>Revista de Psicología Social Aplicada</i>	14
<i>Revista APD</i>	12
<i>Revista de Psicología Social</i>	12
<i>Psicológica</i>	11
<i>Dirección y Organización</i>	10
Resto	69

1. <http://eg3.ugr.es/in-recs/>

GRÁFICO 1  
Impacto y posición interanuales de la RPTO

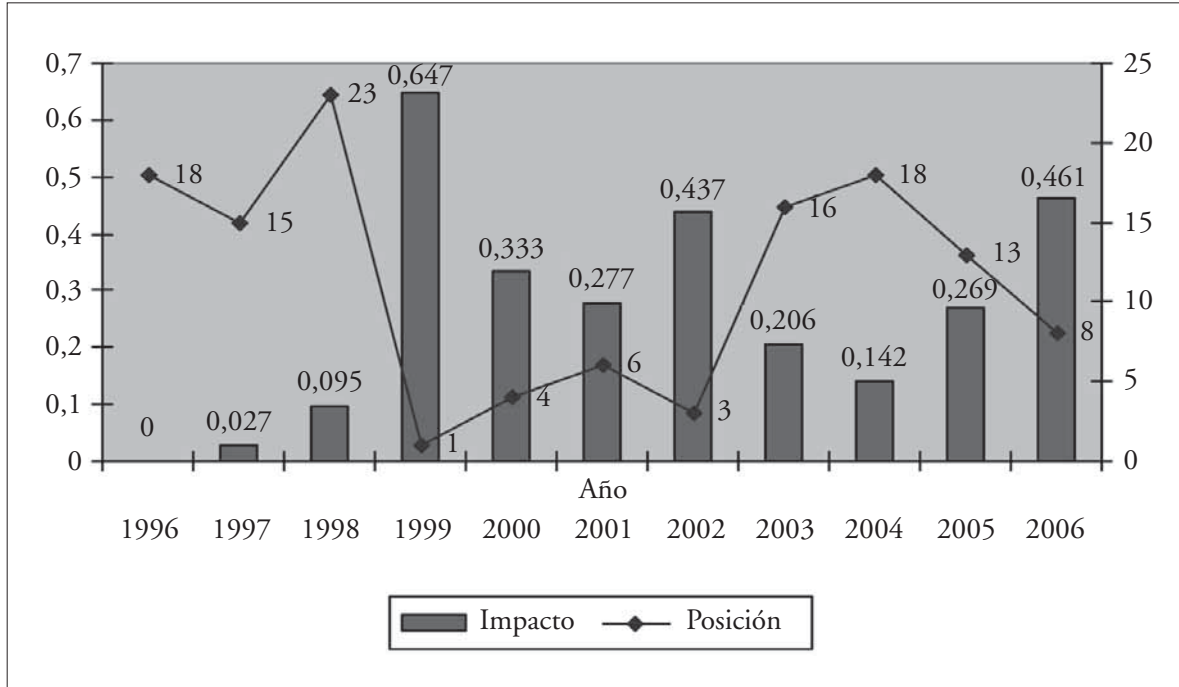
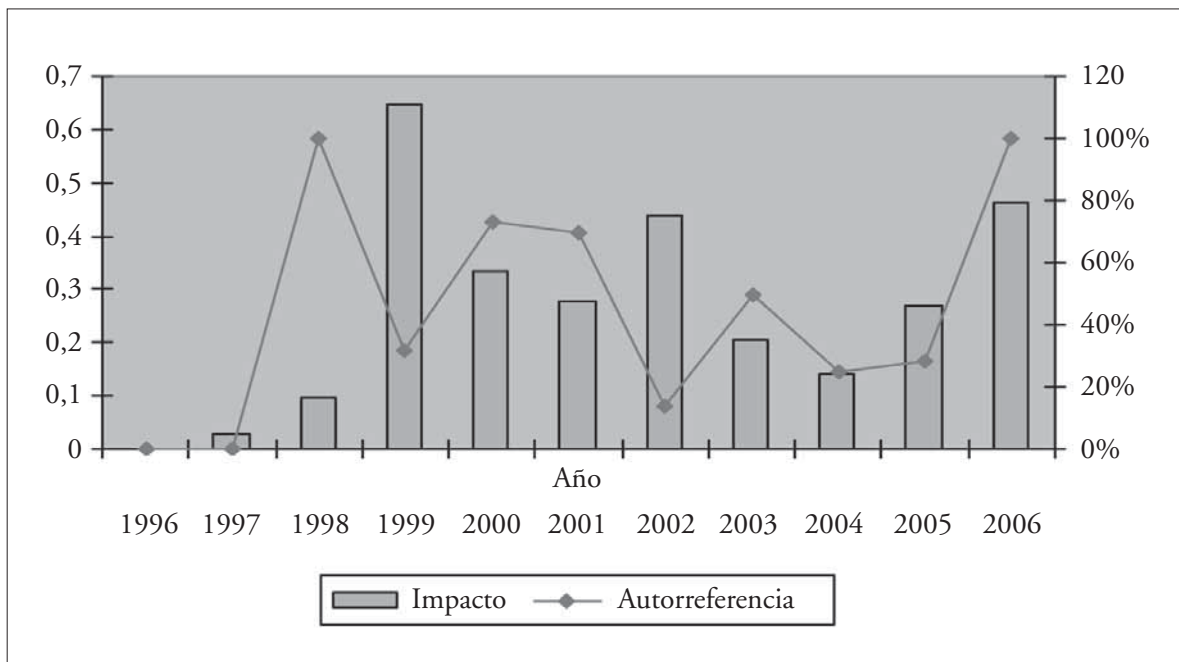


GRÁFICO 2  
Impacto y autorreferenciación interanuales de la RPTO



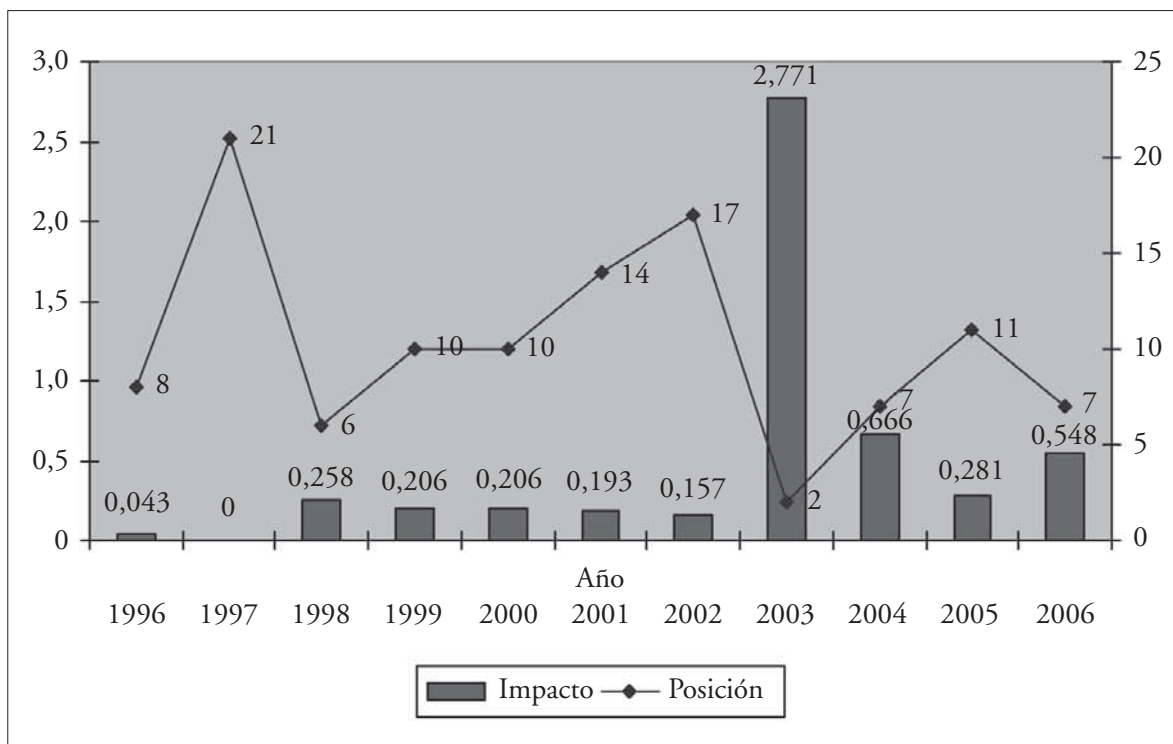
*Clínica y Salud*, en segundo lugar, entre 1996 y 2006 ha publicado 173 artículos y ha recibido un total de 436 citas (43,6 de promedio). De ellas sólo 42 son autorreferencias (9,4%), lo cual la sitúa muy por debajo del porcentaje de autocitación medio de las revistas de psicología españolas, que es del 22,1%. Entretanto, 394 de las citas recibidas son heterorreferencias de las cuales 147 se corresponden a citas internacionales (v. tabla 3). Los datos del índice de impacto de *Clínica y Salud*, así como su evolución en el universo de publicaciones se muestran en el gráfico 3.

TABLA 3  
Citación de *Clínica y Salud*

Revistas que citan a <i>Clínica y Salud</i>	
<i>Psicothema</i>	65
<i>Revista Latinoamericana de Psicología</i>	37
<i>Salud Mental</i>	35
<i>Análisis y Modificación de Conducta</i>	28
<i>Revista Mexicana de Psicología</i>	27
<i>Ansiedad y Estrés</i>	23
<i>Psicología Conductual</i>	23
<i>Papeles del Psicólogo</i>	20
<i>Revista de Psicopatología y Psicología Clínica</i>	20
<i>Int. Journal of Clinical and Health Psychology</i>	19
<i>Revista de Psicología General y Aplicada</i>	15
Resto	31
Revistas a las que cita <i>Clínica y Salud</i>	
<i>Psicothema</i>	47
<i>Análisis y Modificación de Conducta</i>	32
<i>Papeles del Psicólogo</i>	16
<i>Psicología Conductual</i>	14
<i>Anales de Psicología</i>	11
<i>Atención Primaria</i>	11
<i>Ansiedad y Estrés</i>	10
<i>Intervención Psicosocial</i>	10
<i>Revista de Psicopatología y Psicología Clínica</i>	10
Resto	78



GRÁFICO 3  
*Impacto y posición interanuales de Clínica y Salud*



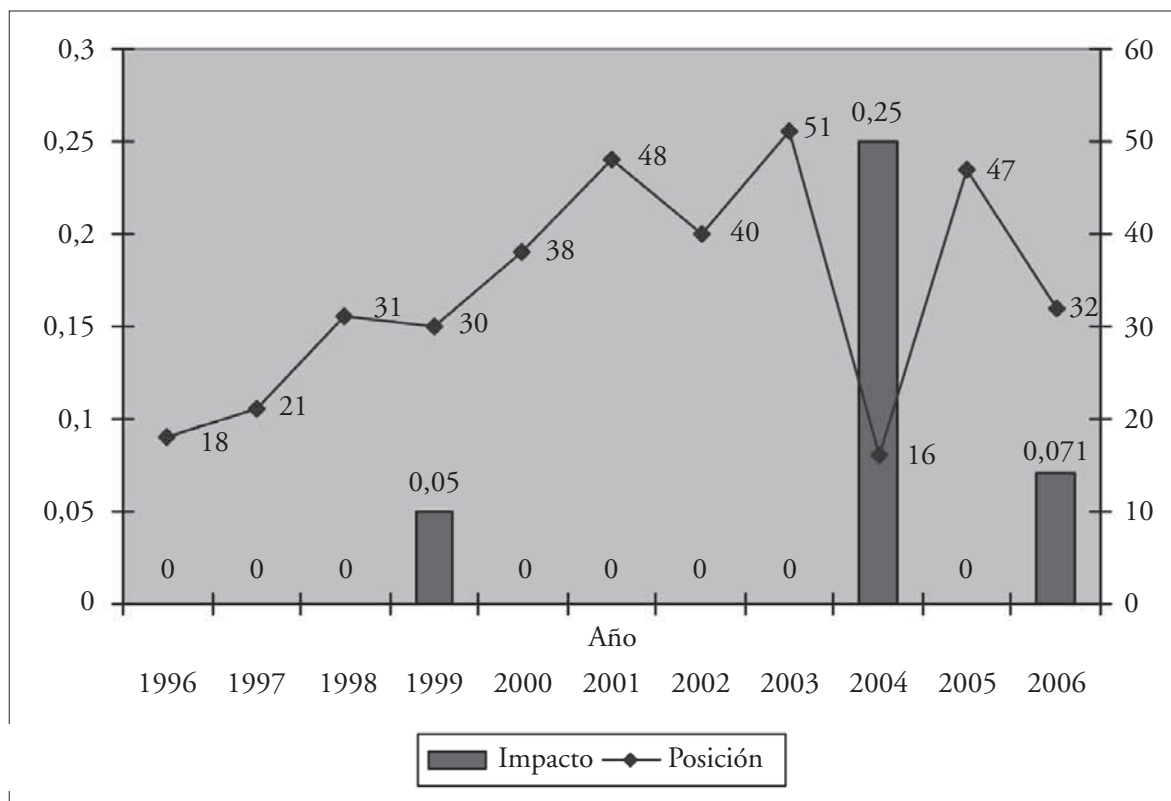
El APJ ha publicado en nuestro periodo de estudio 86 artículos de investigación (al tratarse de un anuario, IN-RECS no computa los datos correspondientes al año 2006), recibiendo por ellos 22 citas, o 2,2 de media al año. Todas ellas son heterorreferencias, siendo 3 internacionales (v. tabla 4). Parece claro, a tenor de estos números, que la periodicidad anual supone una dificultad para la revista. Los datos del índice de impacto del APJ, así como su evolución en el universo de publicaciones se muestran en el gráfico 4.

TABLA 4  
*Citación del Anuario de Psicología Jurídica*

Revistas que citan al APJ	
<i>Papeles del Psicólogo</i>	4
<i>Boletín de Psicología</i>	2
<i>Estudios de Psicología</i>	2
<i>Revista de Psicología General y Aplicada</i>	2
<i>Revista de Neurología</i>	2
Resto	10
Revistas a las que cita el APJ	
No consta en IN-RECS.	—



GRÁFICO 4  
Impacto y posición interanuales del APJ

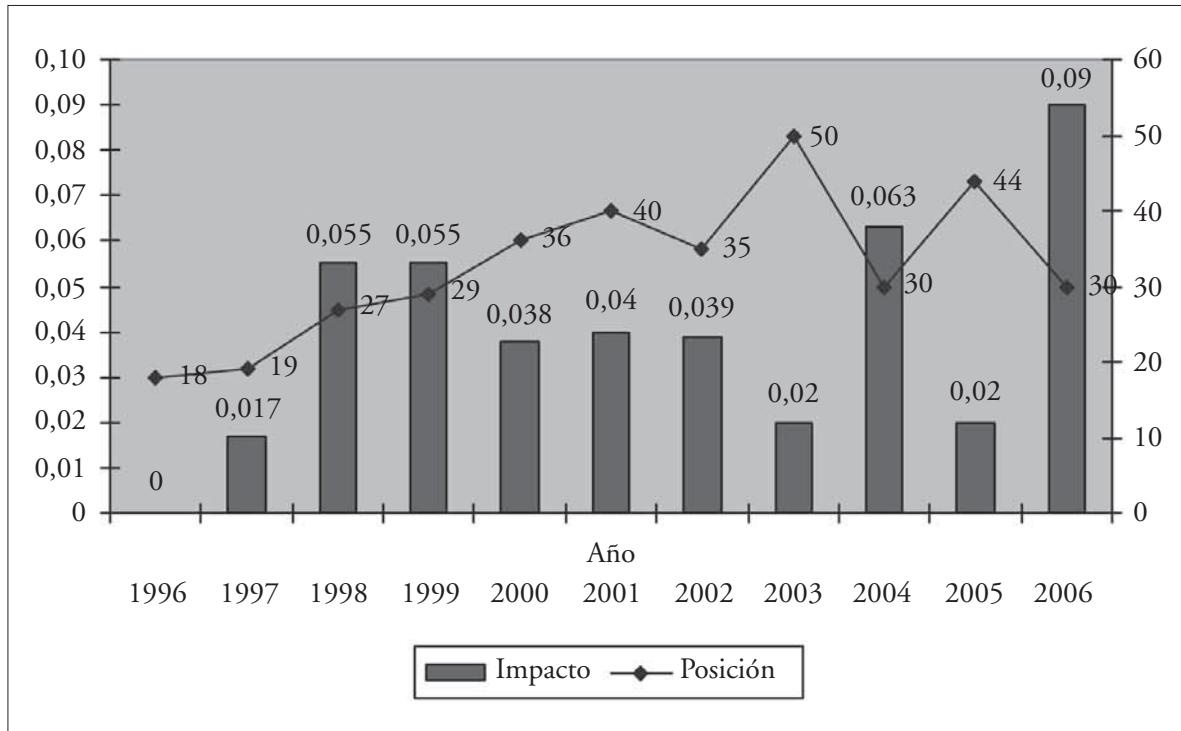


*Intervención Psicosocial* muestra un bagaje de 268 trabajos de investigación, y ha recibido en nuestro periodo de estudio 115 citas (11,5 de media por año), todas heterorreferencias y 11 internacionales, lo cual es un dato de citación muy aceptable para una revista interdisciplinar y de aparición relativamente reciente (v. tabla 5). Los datos del índice de impacto de esta publicación, así como su evolución en el universo de publicaciones se muestran en el gráfico 5.

TABLA 5  
Citación de *Intervención Psicosocial*

Revistas que citan a <i>Intervención Psicosocial</i>	
<i>Papeles del Psicólogo</i>	12
<i>Psicothema</i>	12
<i>Clínica y Salud</i>	10
<i>Anuario de Psicología</i>	9
<i>Revista de Psicología General y Aplicada</i>	8
<i>Revista de Psicología Social</i>	7
<i>Revista de Psicología del Trabajo y de las Organizaciones</i>	7
Resto	35
Revistas a las que cita <i>Intervención Psicosocial</i>	
No consta en IN-RECS.	—

GRÁFICO 5  
Impacto y posición interanual de Intervención Psicosocial

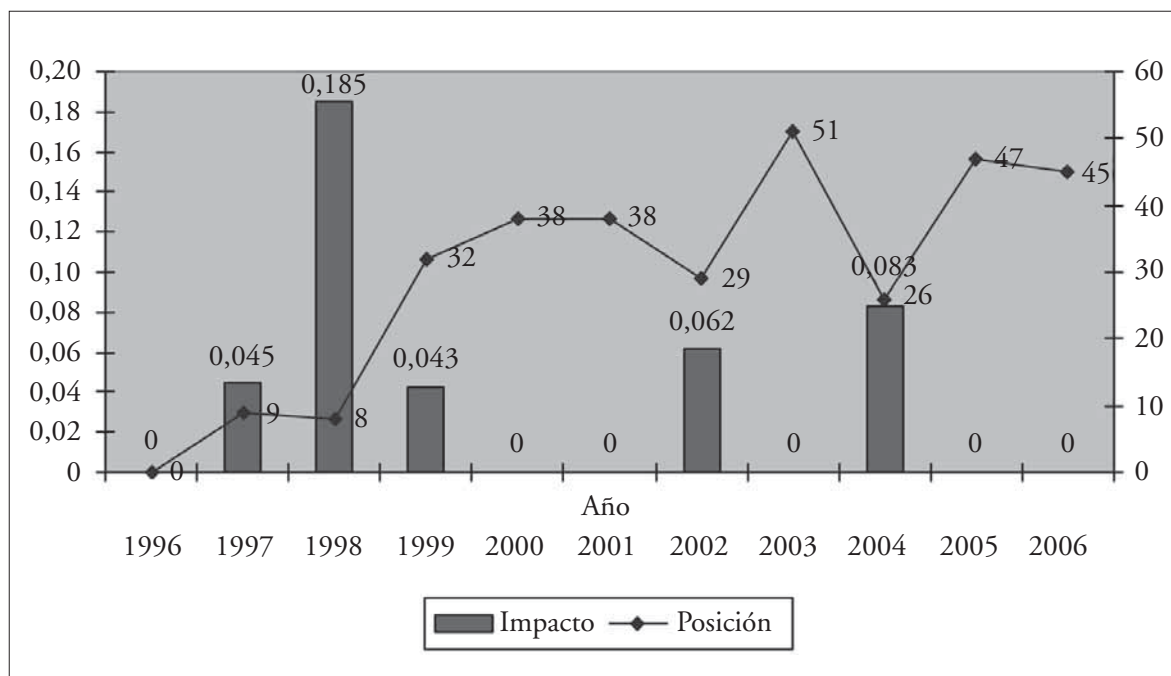


En último término, *Psicología Educativa* cuenta con 94 artículos recibiendo por ellos 25 citas (2,5 de media por año). También en este caso todas ellas son heterorreferencias, siendo 4 de ellas de carácter internacional (v. tabla 6). Los datos del índice de impacto de esta revista, así como su evolución en el universo de publicaciones se muestran en el gráfico 6.

TABLA 6  
Citación de *Psicología Educativa*

Revistas que citan a <i>Psicología Educativa</i>	
<i>Papeles del Psicólogo</i>	2
<i>Ansiedad y Estrés</i>	2
<i>RIE. Revista de Investigación Educativa</i>	2
Resto	16
Revistas a las que cita <i>Psicología Educativa</i>	
No consta en IN-RECS.	–

GRÁFICO 6  
Impacto y posición interanuales del Psicología Educativa



### ALGUNAS CONCLUSIONES

A la vista de los datos precedentes, se hace notar que las diferentes publicaciones científicas del COP han tenido una evolución claramente desigual a lo largo de los años. Así, entretanto *Clínica y Salud* se muestra como una publicación fuerte y consolidada, en clara línea ascendente y que raramente ha abandonado el primer cuartil de impacto en el universo de las revistas españolas de investigación psicológica, el resto pocas veces han ido más allá de las posiciones bajas del tercer cuartil. De hecho, sólo la publicación decana del COP –la RPTO– ha sido capaz de obtener y mantener una ratio de impacto aceptable a cambio, no obstante, de un elevado índice de autorreferencia –siempre que se ha encontrado en el primer cuartil de impacto, se ha autocitado por encima del 20%.

Si de realizar un diagnóstico se trata, y dado que nos enfrentamos a publicaciones institucionales, todo parece indicar que esta tendencia se encuentra en relación directa con el diferente grado de desarrollo profesional que han ido alcanzando las diversas áreas de la psicología en España. Y los datos de ocupación de los psicólogos del COP parecen mostrarse en perfecta consonancia con el curso del impacto de sus publicaciones (v. tabla 7).

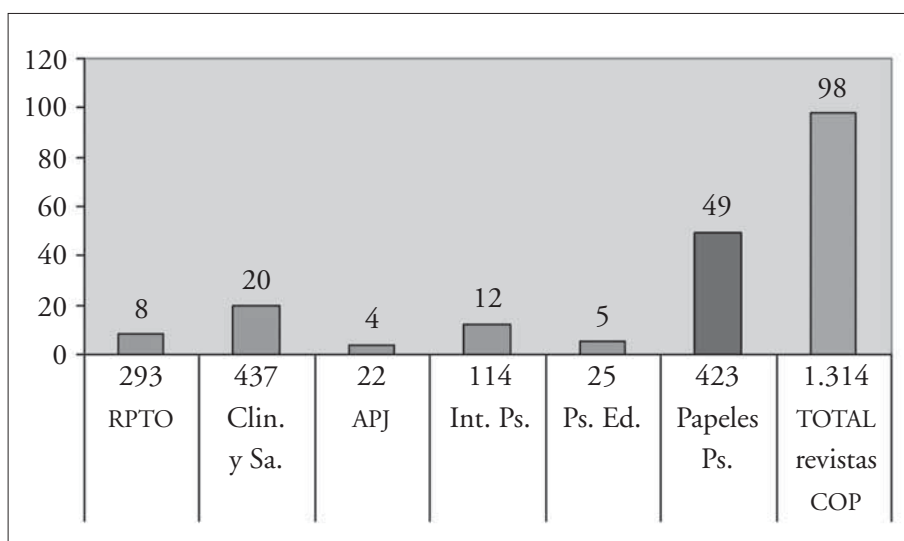
TABLA 7  
Ocupación de los psicólogos colegiados

Psicología Clínica	68,36%
Psicología Educativa	15,29%
Psicología del Trabajo	8,05%
Psicología Social y Comunitaria	4,40%
Psicología del Tráfico y Seguridad Vial	1,63%
Psicología Jurídica	1,15%
Academia	0,51%
Psicología del Deporte	0,35%
Psicología Militar	0,25%

Fuente: Santolaya, Berdullas y Fernández, 2001.

Por otra parte, existe cierto sesgo de citación recíproca por parte de *Papeles del Psicólogo* hacia el resto de las revistas científicas publicadas por el COP que, en el caso de las publicaciones de menor impacto, da razón de algunos de los picos que se observan en sus gráficas. Así, el alza de citación que experimenta *Psicología Educativa* en 1998 coincide con el monográfico de *Papeles* de noviembre de este año (nº 71); o el extraño pico del APJ en 2004 coincide con la puesta en la calle de un monográfico de *Papeles del Psicólogo* sobre violencia de género (nº 88), y así sucesivamente. No se trataría únicamente de una cuestión debida en algunos casos a la coincidencia de autorías en unas publicaciones y otras (autocitas), sino también a una lógica tendencia cortesía de los diferentes autores hacia las revistas del COP cuando escriben para *Papeles* (gráfico 7).

GRÁFICO 7  
Relación de las revistas con *Papeles del Psicólogo*



En todo caso, y frente al hecho de que *Clínica y Salud* es sin duda la publicación científica estrella del colegio, debe notarse el hecho de que varias de las otras publicaciones del COP trabajan en ámbitos más marginales –como la RPTO o el APJ. Otras, como *Intervención Psicosocial* y *Psicología Educativa*, son relativamente jóvenes y aún muestran poca penetración en un entorno muy poblado de publicaciones especializadas, como lo es el de la psicología española, en el que la competencia es muy elevada. De hecho compiten con revistas que han entrado con más fuerza, arrojan índices de impacto más altos y se hacen por ello más sugestivas para investigadores por obvias motivaciones curriculares.

### Referencias

- Bajet i Royo, J. (1992). La Psicología Jurídica: pasado y presente de su breve historia. *Anuario de Psicología Jurídica*, 2, 9-15.
- Camarero (1989). Memoria escrita. *Papeles del Psicólogo*, 36 y 37.
- Carpintero, H. (2001). The development of contemporary spanish Psychology. *Internacional Journal of Psychology*, 6(36), 378-383.
- García-Higuera, J. A. (1997). La Sección de Psicología Clínica y de la Salud ante los retos de la profesión. *Clínica y Salud*, 8(3), 521-529.
- Gómez-Granell, C. y Maruny, Ll. (1995). La psicología de la educación en la España de los noventa. *Psicología Educativa*, 1(1), 7-24.
- Ozca, A.; Pérez-Soto, J. L.; Hernández, M. y Martínez, M. D. (1995). Los primeros diez años de la Revista de Psicología del Trabajo y de las Organizaciones. *Revista de Psicología del Trabajo y de las Organizaciones*, 11(32), 7-26.
- Prieto, J. M. (1985). Editorial. *Revista de Psicología del Trabajo y de las Organizaciones*, 1(1), 1-3.
- Ramírez, D. (1991). Los primeros cinco años de la Sección de Psicología Jurídica. *Anuario de Psicología Jurídica*, 1, 9-15.
- Santolaya, F.; Berdullas, M. y Fernández, J. R. (2001). The Decade 1989-1998 in Spanish Psychology: An Análisis of Development of Profesional Psychology in Spain. *The Spanish Journal of Psychology*, 4(2), 237-252.
- Vera, J. A. (2005). 1979. Un año para recordar en la historia de la psicología española. *Revista de Historia de la Psicología*, 26(4), 213-242.
- Vera, J. A. y González, S. (2006). Historia de la Psicología en España: las relaciones entre academia y profesión en la década de los ochenta. *Revista de Historia de la Psicología*, 27(2-3), 195-204.